

J01-A 系列光纤接续盒

使用说明



上海磊特升实业有限公司

2006年3月30日

一. 概述

J01-A型光缆接续盒产品外形面按弧线型设计,对开面,采用不锈钢螺栓紧固结构,安装方便,采用高强度抗老化性能极佳的丁睛橡胶为密封件,给将来光缆的扩容增量重复开启使用带来极大的方便,大大提高施工效率。具有高可靠性和密封性。

J01-A型光缆接续盒外壳主体结构件、熔接盘、光缆固定架都采用高强度的进口工程塑料——阻燃聚碳酸脂(PC),及科学合理的配方,注塑成型。该产品能有效地阻止大自然中热、冷、光、氧和微生物引起的材料老化,并且具有优良的力学强度,坚固的光缆接头盒外壳及主体结构件能够忍受最恶劣的环境变化,同时起到阻燃,防水作用,使震动、撞击、光缆拉伸、扭曲等得到保护。

J01-A型系列光缆接头盒,适用于直埋、人孔、架空和基座式安装,该接头盒在盒体两端只有一个光缆入口,配合使用密封插件可进行光缆的直接,密封的盒体无需填充树脂即可提供防水防潮保护。

1. 技术规范

最大光缆外径	(18mm)
最小光缆外径	(10mm)

2. 接续容量

最多接续盘容量2个12芯接续盘,容量为24芯。

3. 成套件

3.1 J01-A系列配套件

注:未含打磨砂纸,光缆清洁材料和屏蔽连接带。

3.2 所需工具

- λ 断线钳
- λ 一字十字旋凿
- λ 活动扳手
- λ 定力矩扳手
- λ 卷尺
- λ 电工剪刀

二. J01-A系列光缆接头盒操作说明

注意:良好的密封,取决于是否严格按照操作说明的步骤及使用规定的密封材料,操作不当会引起渗漏或盒体的损坏,为确保密封完好,请保持密封处的清洁不沾染油脂,请不要使用已经使用过的或其它任何未被推荐的密封材料,这些都可能引起密封性能的下降。

A. 光纤准备:

注意:去除光缆外皮时,不要切断扭结或损伤内护套,如发生意外可切除后面的光缆外皮以保证足以检修和维护。

B. 将接头盒打开,取出托架,根据光缆外径选择并安装两个合适孔径的密封圈。同时扎上色带防止密封圈大范围滑动

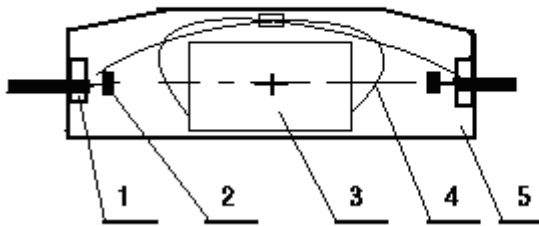
C. 开剥光缆:留有一定的长度开剥光缆。

D. 打磨:在光缆外皮端口处打磨光缆13cm

E. 固定光缆外径,固定加强芯。

- F. 依次熔接光纤（见示意图）
- G. 熔接完毕后，将密封端子粘上自粘胶带，将接头盒盒内凹巢出粘上自粘胶条，应填满不能留有空缺，否则可能引起密封性能的下降，将托架置入接头盒内。
- F. 合上接头盒盖，紧固接头盒两端的螺栓，拉紧卡紧块，（卡紧块应匀力拉紧，不宜过猛），稍后再紧固一次，最后，用不锈钢螺栓将卡紧块联接。
- H. 将不锈钢挂片联接进行架空安装或直埋。

光缆接头盒熔接示意图



说明：

1. 光缆外圈固定
2. 加强芯固定
3. 熔接盘
4. 光纤走纤方向
5. 托架

三. J01-A 系列光缆接头盒配件清单

序	名 称	规 格	数 量	材 料
1	光缆接头盒	J01-A	1 套	聚碳酸脂
2	托 架		1 套	组合件
3	熔 接 盘	12 芯	1 片	聚碳酸脂
4	密封端子	*25	4 只	
5	自粘胶带、胶条	*20/*7	1 套	
6	光纤保护管	*3	1 2 根	
7	绝缘胶带		1 圈	
8	扎 带		若干	
9	螺 栓	M6*50	10 套	
10	螺 栓	M5*25	4 套	
11	挂 片		2 片	

上海磊特升实业有限公司

2006年3月30日